

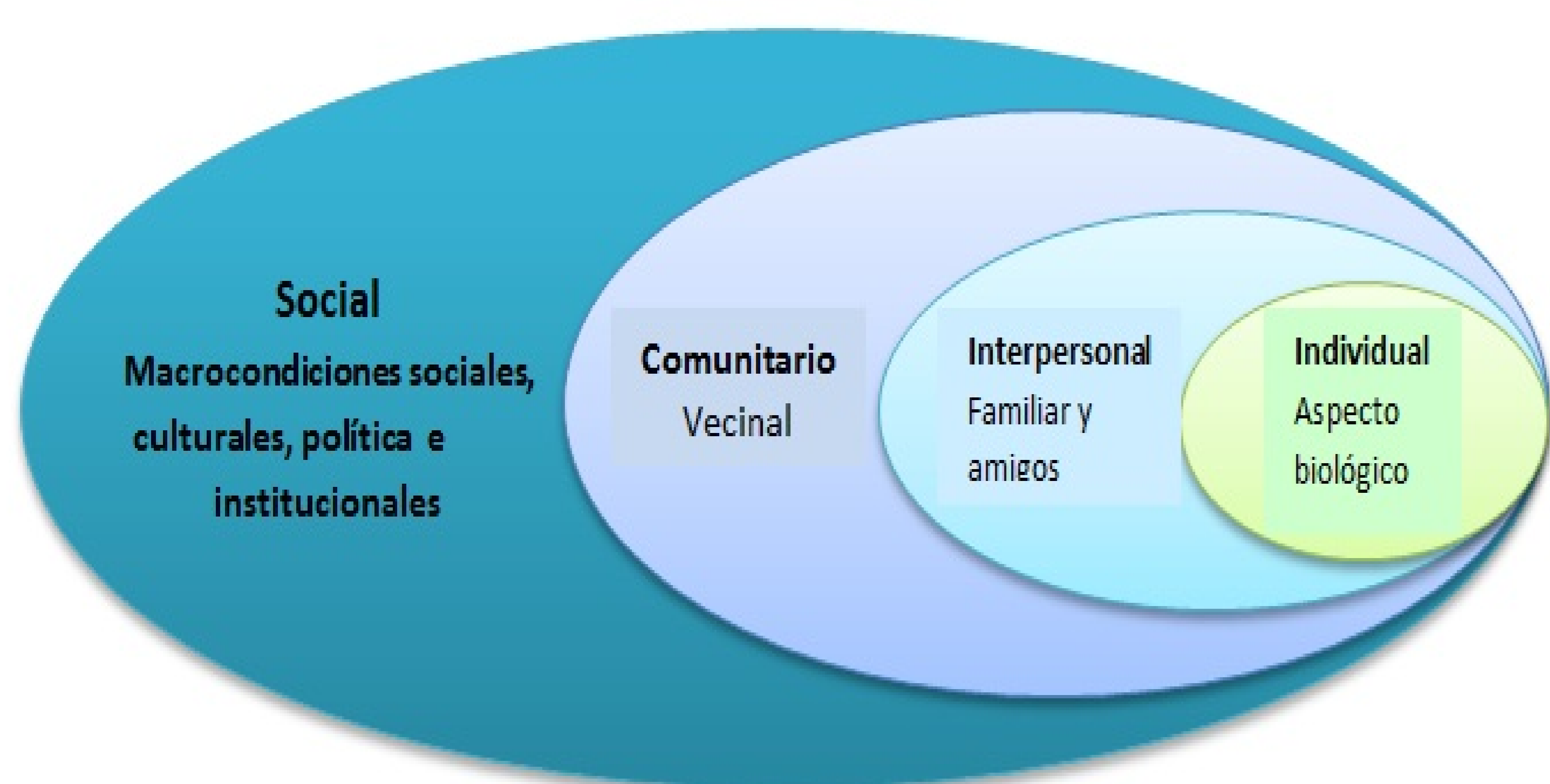
Introducción

El *Informe mundial sobre la violencia y la salud* de la OMS, 2002, constituye el primer estudio exhaustivo del problema de la violencia a escala mundial; en él se analiza en qué consiste, a quién afecta y qué cabe hacer al respecto. El informe trata de mostrar que el problema de la violencia no es algo tan irremediable como se suele sobreentender en los debates acreditados al respecto. La define como: *“El uso deliberado de la fuerza física o el poder, ya sea en grado de amenaza o efectivo, contra uno mismo, otra persona o un grupo o comunidad, que cause o tenga muchas probabilidades de causar lesiones, muerte, daños psicológicos, trastornos del desarrollo o privaciones”*.

La violencia está tan presente, que se la percibe a menudo como un componente ineludible de la condición humana

Modelo ecológico para comprender la violencia

La OMS recurre a un «modelo ecológico» para intentar comprender la naturaleza polifacética de la violencia, que empezó a utilizarse a finales de la década de 1970 para estudiar el maltrato de menores y se aplicó ulteriormente a otras áreas de investigación de la violencia, está todavía en fase de desarrollo y perfeccionamiento como instrumento conceptual. Su principal utilidad estriba en que ayuda a distinguir entre los innumerables factores que influyen en la violencia, al tiempo que proporciona un marco para comprender cómo interactúan. Además analiza los factores que intervienen en el comportamiento (o que aumentan el riesgo de cometer o padecer actos violentos) clasificándolos en cuatro niveles.



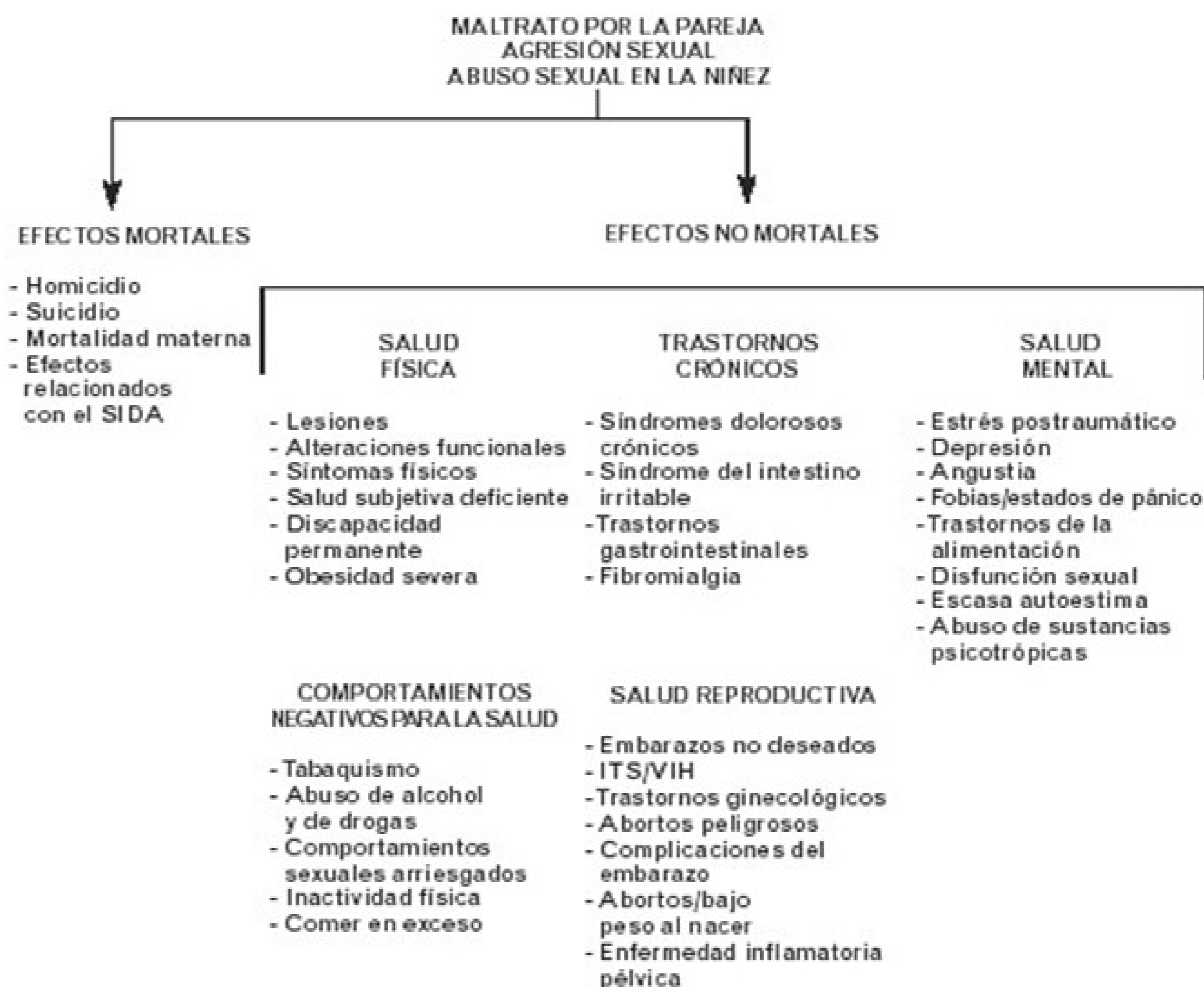
Niveles de la violencia

- **I nivel** se identifican factores biológicos e historia personal que influyen en el comportamiento de los *individuos* y aumentan probabilidades de convertirse en víctimas o perpetradores de actos violentos. Ej. características demográficas (edad, educación, ingresos), toxicomanías y antecedentes de comportamientos agresivos o de haber sufrido maltrato.
- **II nivel** se abordan *las relaciones* más cercanas, como la familia, amigos, parejas.
- **III nivel** se exploran *los contextos comunitarios* en los que se desarrollan las relaciones sociales, como escuelas, lugares de trabajo y vecindario y se identifica las características de estos ámbitos que aumentan el riesgo de actos violentos.
- **V nivel** se interesa por factores relativos a la *estructura de la sociedad* que contribuyen a crear un clima en el que se alienta o se inhibe la violencia, como la posibilidad de conseguir armas y las normas sociales y culturales.

Intervención en violencia

El solapamiento de los anillos ilustra cómo los factores de cada nivel refuerzan o modifican los del otro. Permite visualizar una explicación etiológica, multidimensional, multifactorial de la violencia. Se puntualiza que para que sea eficaz la intervención debería complementarse con una **perspectiva transdisciplinaria**.

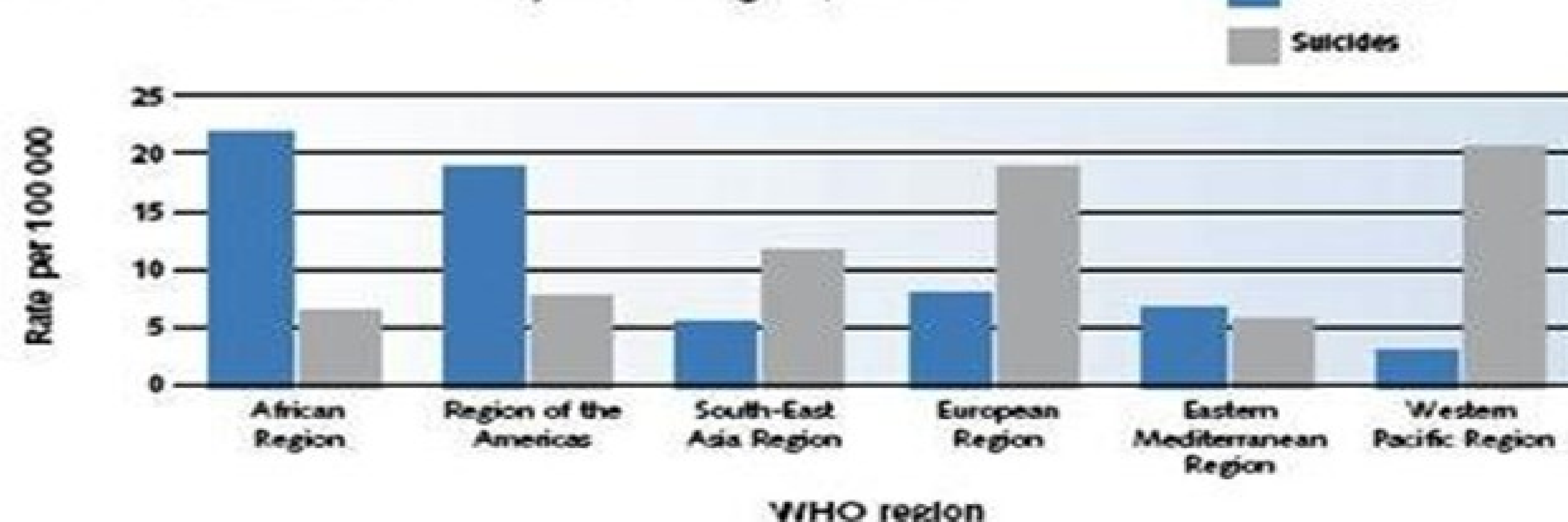
Efectos adversos de la violencia en la salud



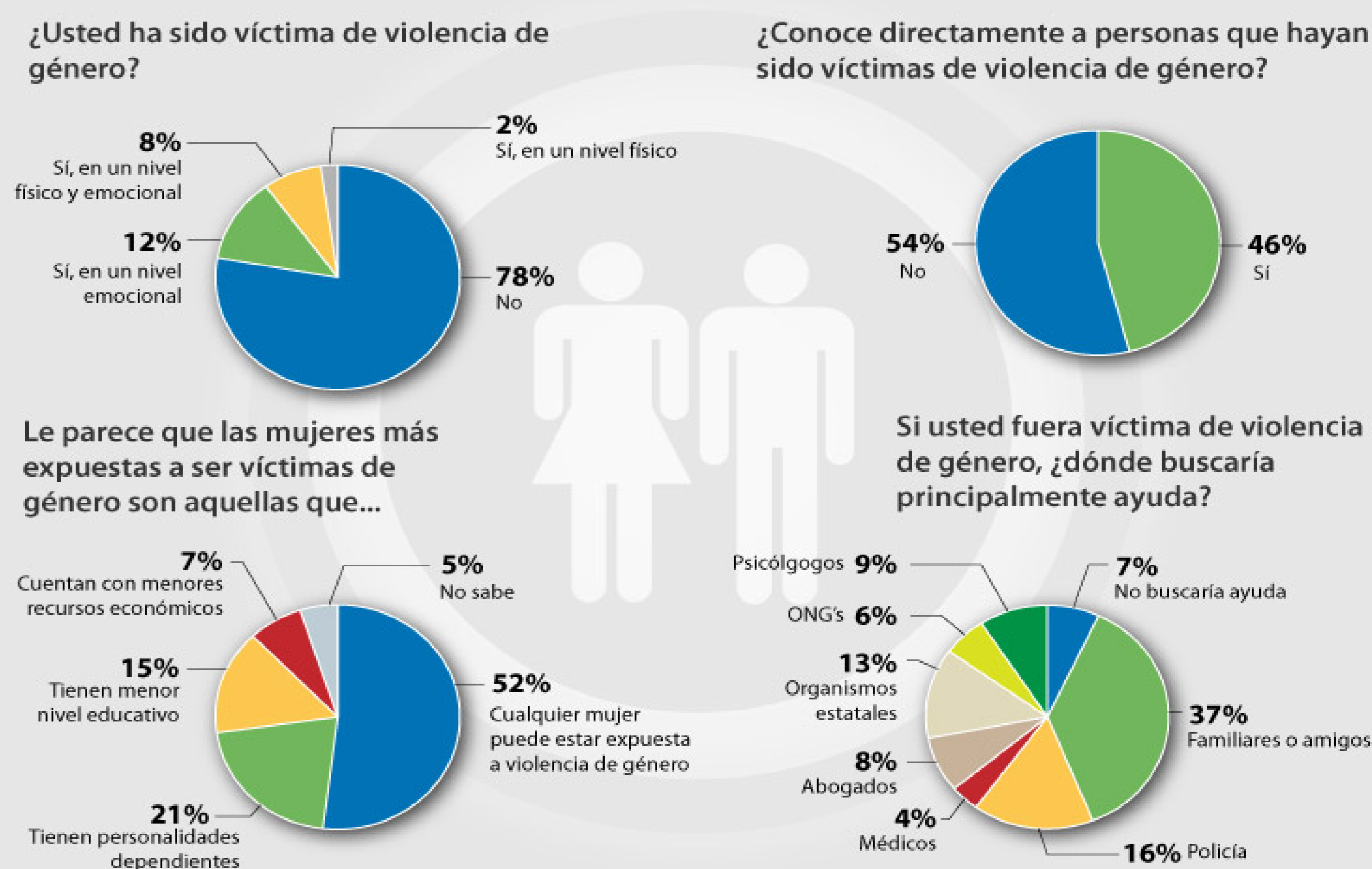
Datos

Se calcula que, en el año 2000, 1,6 millones de personas perdieron la vida en todo el mundo por actos violentos, lo que representa una tasa de casi el 28,8 por 100 000. Aproximadamente la mitad de estos fallecimientos se debieron a suicidios, casi una tercera parte a homicidios y aproximadamente una quinta parte a conflictos armados.

Homicide and suicide rates by WHO region, 2000



Violencia de género en Ciudad y Provincia de Buenos Aires



Observatorio de Opinión Pública - Instituto de Ciencias Sociales - Universidad Argentina de la Empresa (UADE) **Infobae**

Referencias

1. *Informe mundial sobre la violencia y la salud*, OMS, 2002
2. Observatorio de opinión pública. Universidad Ciencias Sociales. UADE, 2013